

NanoBone®

Neu im Sortiment: Mit NanoBone® präsentiert MEISINGER ein hochwertiges, synthetisches Knochenaufbaumaterial. Zentrale Eigenschaften sind die sehr hohe innere Oberfläche und das vollständige Remodeling. NanoBone® ist als „granulate“, „block“ und fertig angemischtes „putty“ zur sofortigen Anwendung verfügbar.

New to the range of products: With NanoBone®, MEISINGER presents a valuable synthetic bone construction material. Central characteristics are the very high inner surface and complete remodeling. NanoBone® is available as a “granulate”, a “block” and as finished, mixed “putty” for immediate use.

Novedad en el surtido: con NanoBone®, MEISINGER presenta un material de regeneración ósea sintético de alta calidad. Las principales propiedades son su gran superficie interna y la remodelación completa. NanoBone® está disponible en forma de “granulado”, “bloque” y “masilla” para su aplicación inmediata.

Alle ausführlichen Informationen entnehmen Sie bitte den separat erhältlichen NanoBone® Flyern!

Bestellen Sie diese direkt unter:

Phone: +49 2131 2012-0 | E-Mail: info@meisinger.de

Please see our NanoBone® Flyers for detailed informations!

Direct ordering at:

Phone: +49 2131 2012-0 | E-Mail: info@meisinger.de

Encontrará información más detallada en los catálogos NanoBone®, disponibles por separado!

Realice directamente su pedido en:

Phone: +49 2131 2012-0 | E-Mail: info@meisinger.de



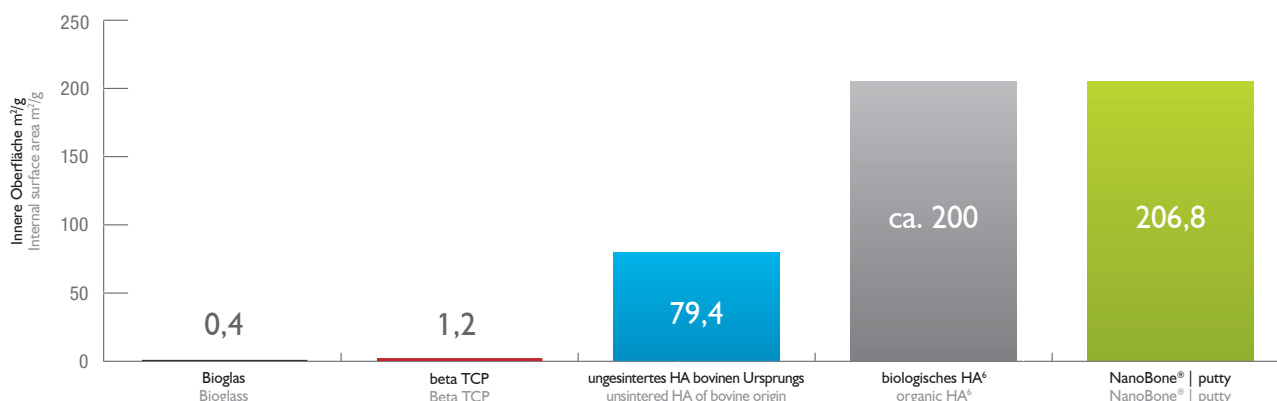
Produktvideo
Product Video
Video de Producto

Kontrollierte Osteoinduktion⁴

Controlled osteoinduction⁴

- Größte innere Oberfläche durch physiologische Nano-Strukturen
The biggest internal surface area using physiological nanostructures

Die hohe innere Oberfläche ist entscheidend für die Proteinadhäsion und die biologische Funktionalität⁵.
The large internal surface area is decisive for protein adhesion and biological functionality⁵.



Die innere Oberfläche (m²/g) wurde mit Quecksilberporosimetrie und BET gemessen.
The internal surface area (m²/g) has been measured using mercury porosimetry and BET.

³ Gerber et al.: European Journal of Trauma 32 (2006): 132-140.

⁴ Gerber Th, Lenz S, Holzhueter G, Götz W, Helms K, Harms C, Mittlmeier Th, Trans Tech Publications Switzerland 2012. 147-152.

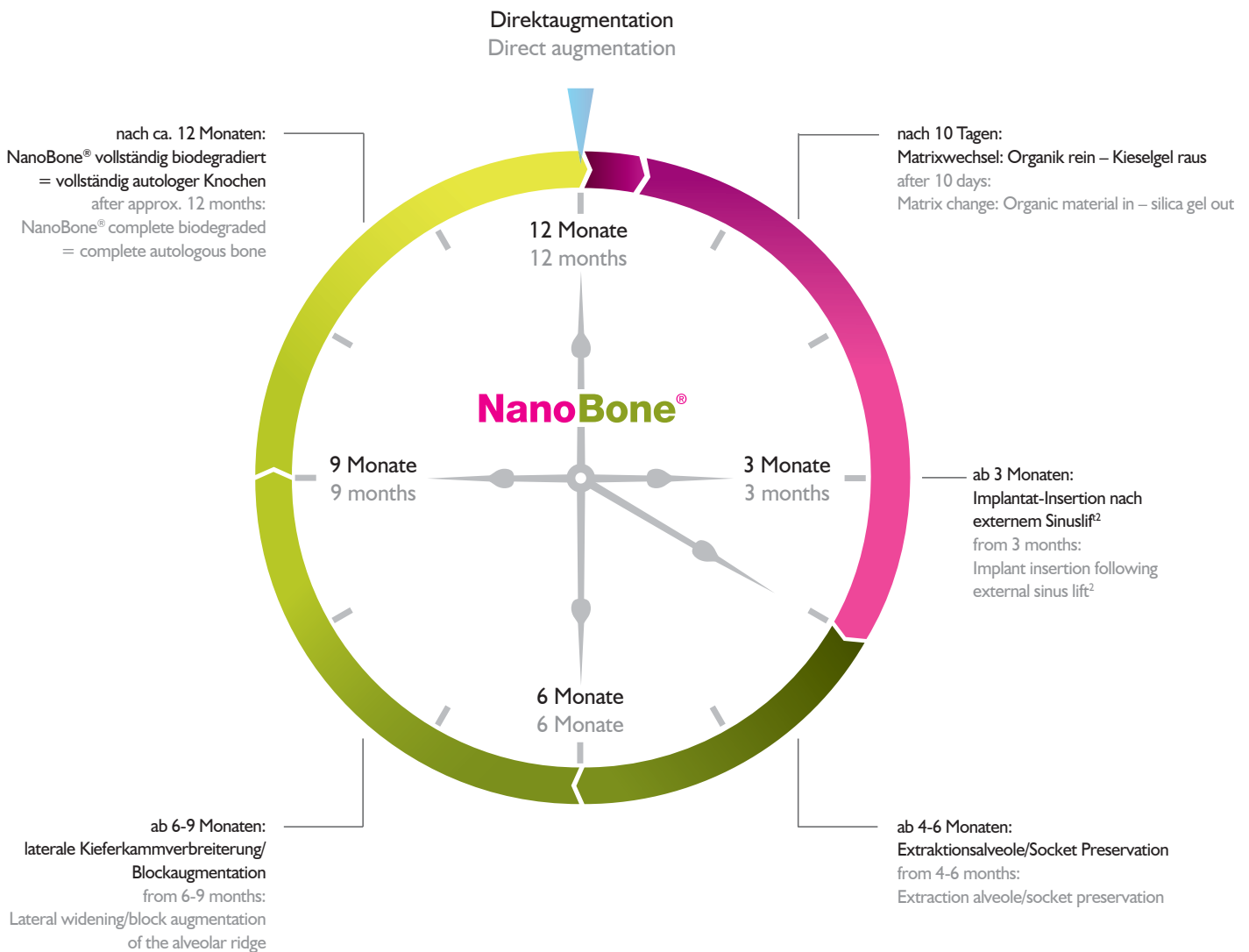
⁵ Kirchoff M et al.: Journal of Biomedical Materials Research B: Applied Biomaterials, Feb 2011, Vol. 96B, Issue 2.

⁶ Hench L, An Introduction to Bioceramics, World Scientific, 1993.

⁷ Götz W, Gerber T, Michel B, Lössdorfer S, Henkel KO, Heinemann F: Clin Oral Implants Res. 2008 Oct;19(10):101626.doi: 10.1111/j.1600-0501.2008.01569.x.

Sehr schnelle Knochen-Regeneration¹

Extremely fast bone regeneration¹



¹ Kruse A, Jung RE, Nicholls F, Zvahlen RA, Hämmerle CHF, Weber FE. Clin Oral Implants Res. 2011 May; 22 (5):506-11.

² Meier J, Wolf E, Bienengraber V. Implantologie 2008; 16(3):301-314.

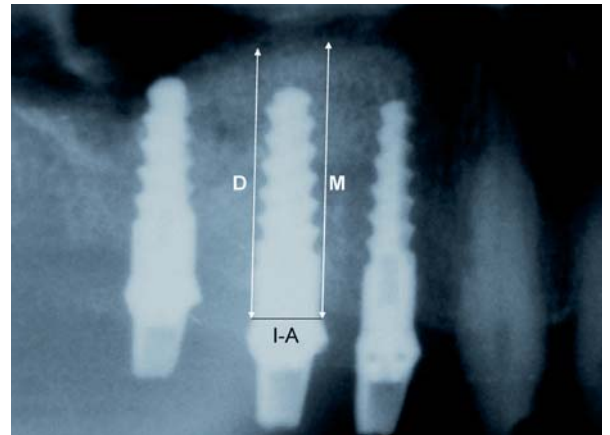
NanoBone®

Sicherheit für Arzt und Patient

Safety for doctor and patient

Volumenstabilität | Volume stability

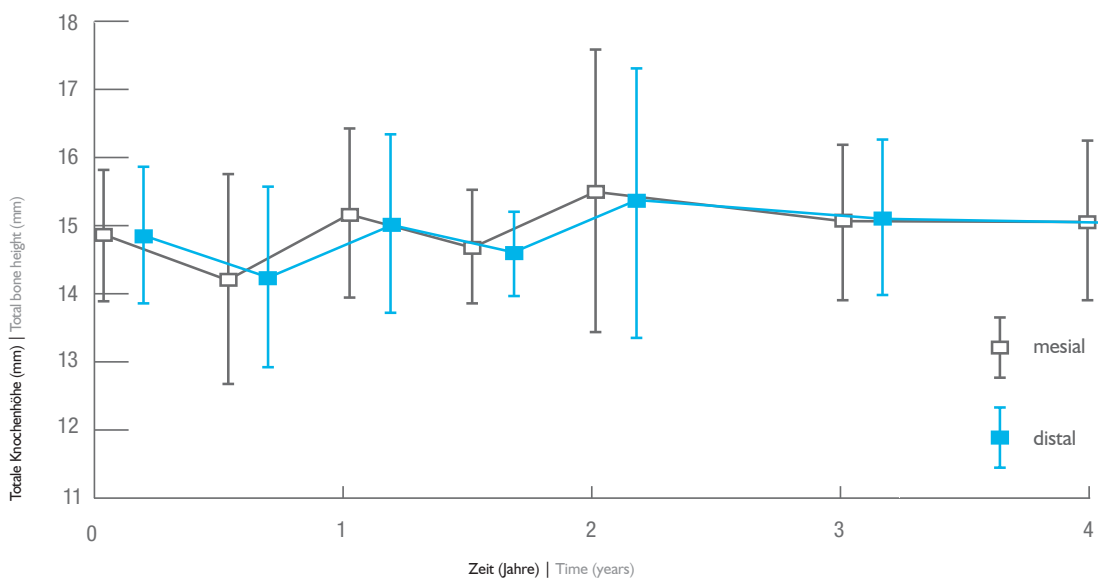
- Langzeitstudie von NanoBone® bestätigt Zuverlässigkeit⁸:
Über einen Zeitraum von mindestens 3 Jahren blieb die augmentierte Knochenhöhe konstant.
Long-term study on NanoBone® confirms its reliability⁸:
The augmented bone height remained constant over a period of at least 3 years.
- NanoBone® ist komplett umgebaut und remodelt.
NanoBone® is completely converted and rebuilt.
- Neuer autologer Knochen ist entstanden.
New autologous bone was formed.



Ausschnitt der Messung, vertikale Knochenhöhe nach 3 Jahren:
I-A: Implantat Abutment Linie; M: mesiale Knochenhöhe; D: distale Knochenhöhe
Extract from the measurement of vertical bone height after 3 years:
I-A: Implant abutment line; M: Mesial bone height; D: Distal bone height

Knochenhöhe während der Beobachtungszeit | Bone height during the observation period

(Mittelwert und 98% Confidence-Intervall | average value and 98% confidence interval)



⁸ Heinemann F, Mundt T, Biffar R, Gedrange T, Götz W. Journal of Physiology and Pharmacology 2009, 60, Suppl 8, 91-97.

Socket Preservation mit NanoBone® | putty

Socket preservation using NanoBone® | putty

Dr. Frank Maier, Zahngesundheit im Loretto, Tübingen | Dr. Frank Maier, Dental Health at Loretto, Tübingen



1 | Zustand nach Zahnextraktion aufgrund einer Längsfraktur der palatinalen Wurzel; kleinflächige MAV
1 | Condition after tooth extraction due to a longitudinal fracture of the palatal root; small surface mouth-antrum connection



2 | Auffüllen der Alveole mit NanoBone® | putty; leichte Applikation über den ready-to-use-Applikator
2 | Filling of the alveole with NanoBone® | putty; easy application using the ready-to-use applicator



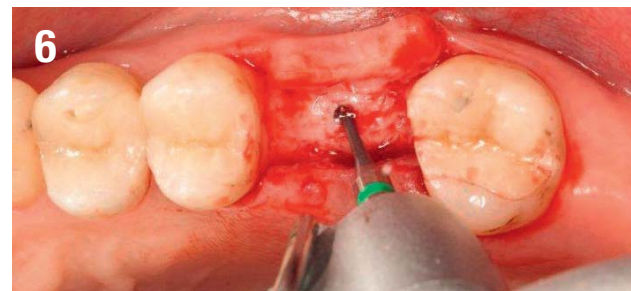
3 | Abdecken des Augmentats mit Kollagenvlies (Fa. Resorba)
3 | Covering of the augmentation material with collagen fleece (Resorba)



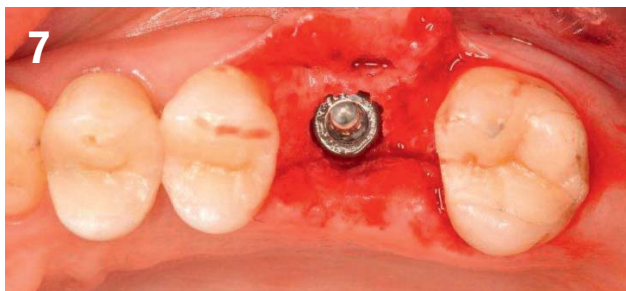
4 | Zustand 6 Tage post-extractionem; reizfreie Einheilung
4 | Condition 6 days post-extraction; irritation-free healing



5 | Augmentierter Bereich 5 Monate post-op
5 | Augmented area 5 months post-op



6 | Sehr stabile Hartgewebssituation bei Freilegung
6 | Very stable hard tissue situation on exposure



7 | Primärstabile Insertion eines Ankylos-Implantats nach Durchführung eines endoskopisch kontrollierten internen Sinuslifts; Kontrolle des Augmentats mit Mikroendoskop ergab keinen Hinweis auf Restpartikel
7 | Primarily stable insertion of an Ankylos implant after performing an endoscopically controlled internal sinus lift; monitoring of the augmentation material using a microendoscope shows no indication of residual particles



8 | Bukkaler Verschiebelappen und einfacher Wundverschluss
8 | Advanced buccal flap and easy wound closure

NanoBone®

NanoBone® putty



NanoBone® putty (39% Silica / 61% Hydroxylapatit)			206 m ² innere Oberfläche internal surface superficie interna			
Art-No.	Inhalt Content Contenido (1x)	Anwendungsempfehlung ¹	Recommended use ¹	Aplicaciones recomendadas ¹		
NB200000034	3 x 0,25 ml	<ul style="list-style-type: none"> • Extraktionsalveolen • Implantatanlagerungen • Periimplantitis • Parodontale Defekte • Wurzelspitzenresektion 	<ul style="list-style-type: none"> • Extraction sockets • Implant deposits • Peri-implantitis • Periodontal defects • Apicectomy 	<ul style="list-style-type: none"> • Alveolos de extracción • Depósitos en los implantes • Periimplantitis • Defectos periodontales • Apicectomía 		
NB200000035	3 x 0,5 ml	<ul style="list-style-type: none"> • Extraktionsalveolen • Implantatanlagerungen • Periimplantitis • Parodontale Defekte • Zystenauffüllung • Wurzelspitzenresektion 	<ul style="list-style-type: none"> • Extraction sockets • Implant deposits • Peri-implantitis • Periodontal defects • Cyst filling • Apicectomy 	<ul style="list-style-type: none"> • Alveolos de extracción • Depósitos en los implantes • Periimplantitis • Defectos periodontales • Relleno de quistes • Apicectomía 		
NB200000029	1 x 1,0 ml	<ul style="list-style-type: none"> • Extraktionsalveolen • Wurzelspitzenresektion • Sinusbodenelevation (je Implantat ca. 0,6 ml) 	<ul style="list-style-type: none"> • Extraction sockets • Apicectomy • Sinus floor elevation (approx. 0.6 ml per implant) 	<ul style="list-style-type: none"> • Alveolos de extracción • Apicectomía • Elevación del suelo sinusal (por implante aprox. 0,6 ml) 		
NB200000030	1 x 2,5 ml	<ul style="list-style-type: none"> • Sinusbodenelevation (je Implantat ca. 0,6 ml) • Zystenauffüllung 	<ul style="list-style-type: none"> • Sinus floor elevation (approx. 0.6 ml per implant) • Cyst filling 	<ul style="list-style-type: none"> • Elevación del suelo sinusal (por implante aprox. 0,6 ml) • Relleno de quistes 		

¹ Die benötigte Menge des Materials ist immer abhängig von der klinischen Situation, der Größe des Defektes und den anatomischen Gegebenheiten | The volume of material always depends on the clinical situation, the size of the defect and the anatomical conditions | La cantidad de material depende siempre de la situación clínica, del tamaño del defecto y de las características anatómicas

NanoBone® block



NanoBone® block (39% Silica / 61% Hydroxylapatit)			206 m ² innere Oberfläche internal surface superficie interna			
Art-No.	Inhalt Content Contenido (1x)	Anwendungsempfehlung ¹	Recommended use ¹	Aplicaciones recomendadas ¹		
NB200000023	(5 x 10 x 15 mm) (inkl. 2 x Osteosynthese-schrauben)	<ul style="list-style-type: none"> • Knochenaufbau bei lateralen Knochendefekten • Kieferkammverbreiterung 	<ul style="list-style-type: none"> • Bone augmentation for lateral bone defects • Widening of the alveolar ridge 	<ul style="list-style-type: none"> • Aumento óseo en defectos óseos laterales • Expansión de la cresta alveolar 		

¹ Die benötigte Menge des Materials ist immer abhängig von der klinischen Situation, der Größe des Defektes und den anatomischen Gegebenheiten | The volume of material always depends on the clinical situation, the size of the defect and the anatomical conditions | La cantidad de material depende siempre de la situación clínica, del tamaño del defecto y de las características anatómicas

Osteosyntheseschrauben | Osteosynthesis Screw | Tornillo para osteosíntesis



Art-No.	Länge Length longitud		
TCTT50	10.0 mm		1.0 mm 1.3 mm

NanoBone® granulate



NanoBone® granulate fein fine fino, Ø 0,6 mm (24% Silica / 76% Hydroxylapatit)				84 m ² innere Oberfläche internal surface superficie interna		
Art-No.	Inhalt Content Contenido (1x)	Anwendungsempfehlung ¹	Recommended use ¹	Aplicaciones recomendadas ¹		
NB200000001	1 x 0,6 ml	<ul style="list-style-type: none"> • Sinusbodenelevation (je Implantat ca. 0,6 ml) • Extraktionsalveolen (Frontzahnbereich, prämolare) • Implantatanlagerungen • Periimplantitis • Parodontale Defekte • Zystenauffüllung • Wurzelspitzenresektion 	<ul style="list-style-type: none"> • Sinus floor elevation (approx. 0.6 ml per implant) • Extraction sockets (anterior tooth region, premolar) • Implant deposits • Peri-implantitis • Periodontal defects • Cyst filling • Apicectomy 	<ul style="list-style-type: none"> • Elevación del suelo sinusal (por implante aprox. 0,6 ml) • Alveolos de extracción (zona anterior, premolares) • Depósitos en los implantes • Periimplantitis • Defectos periodontales • Relleno de quistes • Apicectomía 		
NB200000002	5 x 0,6 ml	<ul style="list-style-type: none"> • Extraktionsalveolen (molar) • Sinusbodenelevation (je Implantat ca. 0,6 ml) • Zystenauffüllung 	<ul style="list-style-type: none"> • Extraction sockets (molar) • Sinus floor elevation (approx. 0.6 ml per implant) • Cyst filling 	<ul style="list-style-type: none"> • Alveolos de extracción (molar) • Elevación del suelo sinusal (por implante aprox. 0,6 ml) • Relleno de quistes 		
NB200000003	1 x 1,2 ml	<ul style="list-style-type: none"> • Sinusbodenelevation (je Implantat ca. 0,6 ml) • Zystenauffüllung 	<ul style="list-style-type: none"> • Sinus floor elevation (approx. 0.6 ml per implant) • Cyst filling 	<ul style="list-style-type: none"> • Elevación del suelo sinusal (por implante aprox. 0,6 ml) • Relleno de quistes 		
NB200000004	5 x 1,2 ml	<ul style="list-style-type: none"> • Sinusbodenelevation (je Implantat ca. 0,6 ml) • Zystenauffüllung 	<ul style="list-style-type: none"> • Sinus floor elevation (approx. 0.6 ml per implant) • Cyst filling 	<ul style="list-style-type: none"> • Elevación del suelo sinusal (por implante aprox. 0,6 ml) • Relleno de quistes 		
NB200000005	1 x 2,4 ml	<ul style="list-style-type: none"> • Sinusbodenelevation (je Implantat ca. 0,6 ml) • Zystenauffüllung 	<ul style="list-style-type: none"> • Sinus floor elevation (approx. 0.6 ml per implant) • Cyst filling 	<ul style="list-style-type: none"> • Elevación del suelo sinusal (por implante aprox. 0,6 ml) • Relleno de quistes 		
NB200000006	5 x 2,4 ml	<ul style="list-style-type: none"> • Sinusbodenelevation (je Implantat ca. 0,6 ml) • Zystenauffüllung 	<ul style="list-style-type: none"> • Sinus floor elevation (approx. 0.6 ml per implant) • Cyst filling 	<ul style="list-style-type: none"> • Elevación del suelo sinusal (por implante aprox. 0,6 ml) • Relleno de quistes 		
NB200000025	1 x 5,0 ml	<ul style="list-style-type: none"> • Zweiseitige Sinusbodenelevation 	<ul style="list-style-type: none"> • Bilateral sinus floor elevation 	<ul style="list-style-type: none"> • Elevación del suelo sinusal bilateral 		



NanoBone® granulate grob coarse grueso, Ø 1,0 mm (24% Silica / 76% Hydroxylapatit)				84 m ² innere Oberfläche internal surface superficie interna		
Art-No.	Inhalt Content Contenido (1x)	Anwendungsempfehlung ¹	Recommended use ¹	Aplicaciones recomendadas ¹		
NB200000007	1 x 1,2 ml	<ul style="list-style-type: none"> • Extraktionsalveolen (molar) • Sinusbodenelevation (je Implantat ca. 0,6 ml) • Zystenauffüllung 	<ul style="list-style-type: none"> • Extraction sockets (molar) • Sinus floor elevation (approx. 0.6 ml per implant) • Cyst filling 	<ul style="list-style-type: none"> • Alveolos de extracción (molar) • Elevación del suelo sinusal (por implante aprox. 0,6 ml) • Relleno de quistes 		
NB200000008	5 x 1,2 ml	<ul style="list-style-type: none"> • Sinusbodenelevation (je Implantat ca. 0,6 ml) • Zystenauffüllung 	<ul style="list-style-type: none"> • Sinus floor elevation (approx. 0.6 ml per implant) • Cyst filling 	<ul style="list-style-type: none"> • Elevación del suelo sinusal (por implante aprox. 0,6 ml) • Relleno de quistes 		
NB200000009	1 x 2,4 ml	<ul style="list-style-type: none"> • Sinusbodenelevation (je Implantat ca. 0,6 ml) • Zystenauffüllung 	<ul style="list-style-type: none"> • Sinus floor elevation (approx. 0.6 ml per implant) • Cyst filling 	<ul style="list-style-type: none"> • Elevación del suelo sinusal (por implante aprox. 0,6 ml) • Relleno de quistes 		
NB200000010	5 x 2,4 ml	<ul style="list-style-type: none"> • Sinusbodenelevation (je Implantat ca. 0,6 ml) • Zystenauffüllung 	<ul style="list-style-type: none"> • Sinus floor elevation (approx. 0.6 ml per implant) • Cyst filling 	<ul style="list-style-type: none"> • Elevación del suelo sinusal (por implante aprox. 0,6 ml) • Relleno de quistes 		
NB200000026	1 x 5,0 ml	<ul style="list-style-type: none"> • Zweiseitige Sinusbodenelevation 	<ul style="list-style-type: none"> • Bilateral sinus floor elevation 	<ul style="list-style-type: none"> • Elevación del suelo sinusal bilateral 		

¹ Die benötigte Menge des Materials ist immer abhängig von der klinischen Situation, der Größe des Defektes und den anatomischen Gegebenheiten | The volume of material always depends on the clinical situation, the size of the defect and the anatomical conditions | La cantidad de material depende siempre de la situación clínica, del tamaño del defecto y de las características anatómicas